

# VISY-Stick Flex

## Low Level Wasserschwimmer (LLWS) Montage



Version: 1  
Ausgabe: 2017-07  
Artikel-Nr.: 350259

## Inhaltsverzeichnis

<b>1</b>	<b>Hinweise .....</b>	<b>1</b>
<b>2</b>	<b>Einleitung .....</b>	<b>2</b>
<b>3</b>	<b>Empfohlene Behälteröffnungsgrößen .....</b>	<b>3</b>
<b>4</b>	<b>LLWS-Bausatz – Neuinstallation .....</b>	<b>3</b>
<b>5</b>	<b>Option: Tankwand-Führung.....</b>	<b>5</b>
<b>6</b>	<b>Wasserschwimmer-Austausch bei Tankraum-Umbelegung .....</b>	<b>6</b>
<b>7</b>	<b>Installation und Ausbau der VISY-Stick Flex Sonde .....</b>	<b>7</b>
<b>8</b>	<b>Konfiguration VISY-Command.....</b>	<b>8</b>
<b>9</b>	<b>Wasserschwimmer Kombinationen .....</b>	<b>8</b>
<b>10</b>	<b>Zugehörige Handbücher.....</b>	<b>8</b>

## 1 Hinweise

FAFNIR haftet nicht für in dieser Publikation enthaltene Fehler oder für zufällige oder Folgeschäden im Zusammenhang mit der Bereitstellung, Durchführung oder Nutzung dieser Publikation. FAFNIR behält sich das Recht vor, Systemoptionen oder -funktionen oder die in dieser Publikation enthaltenen Informationen zu ändern.

Diese Publikation enthält urheberrechtlich geschützte Informationen. Alle Rechte vorbehalten. Kein Teil dieser Publikation darf ohne vorherige schriftliche Zustimmung von FAFNIR fotokopiert, reproduziert oder in eine andere Sprache übersetzt werden.

Kontakt zum Technischen Support für zusätzliche Informationen zur Fehlerbehebung unter der Nummer 040 / 39 82 07-0.

### **Beschädigungen / verlorene Geräte**

Prüfen Sie gründlich alle Komponenten und Geräte, sobald sie eingegangen sind. Wenn irgendwelche Kartons beschädigt sind oder fehlen, schreiben Sie einen vollständigen und detaillierten Bericht des Schadens oder Mangels auf die Vorderseite der Frachtrechnung. Der Zusteller der Spedition muss die Beschädigung und den Bericht auf der Frachtrechnung mit seiner Unterschrift bestätigen. Verweigern Sie nur das beschädigte Produkt, nicht aber die gesamte Sendung.

Jegliche Schäden und/oder Mängel müssen FAFNIR innerhalb von 14 Tagen nach Erhalt der Sendung mitgeteilt werden, wie in unseren AGBs angegeben.

### **Vorgehensweise**

1. Fax-Frachtbrief an den FAFNIR-Kundendienst unter der Nummer 040 / 390 63 39.
2. Rufen Sie den FAFNIR-Kundendienst unter der Nummer 040 / 398207-0 mit den spezifischen Artikelnummern und Mengen an, die beschädigt wurden oder verloren sind.
3. Bei Standard-Geräten wird der Kundendienst eng mit der Produktion zusammenarbeiten, um so schnell wie möglich ein Ersatzprodukt zu versenden. Bei Sonderbestellungen ist eine Rücksendung des Artikels unumgänglich.
4. FAFNIR ist nicht für Entschädigungen verantwortlich, wenn ein Kunde seine eigene Spedition wählt.

### **Rücksendung**

Der FAFNIR-Kundendienst informiert Sie über die Details der Rücksendung.



*Vor der Rücksendung von FAFNIR-Produkten ist eine Freigabe (RMA) durch den FAFNIR-Kundendienst erforderlich.*

## 2 Einleitung

Der Low Level Wasserschwimmer (LLWS) ist eine Ergänzung der Standard-Wasserschwimmer (Ansprechhöhe bei ca. 150 mm) für VISY-Stick Flex Sonden und dient zur Kontrolle des Wasserpegels ab einer Höhe von ca. 25 mm.

Es sind 2 Varianten des LLWSs erhältlich: für Benzin/E10 Kraftstoff und für Diesel Kraftstoff.

In diesem Dokument wird die Montage des Low Level Wasserschwimmers (LLWS) auf den VISY-Stick Flex Sonden beschrieben.

Die Montage des LLWS ist für 3 Einbausituationen und mit 1 Option möglich:

- **Neuinstallation der VISY-Stick Flex Sonde mit LLWS**

Der LLWS und die VISY-Stick Flex Sonde werden separat für die Montage vor Ort geliefert.

Details zur Montage des LLWS auf der Sonde finden Sie im Kapitel „4 LLWS-Bausatz – Neuinstallation“, Seite 3. Nach der Montage des LLWSs erfolgt die Installation der VISY-Stick Flex Sonde im Tank.

- **Nachrüstung des LLWSs bei installierter VISY-Stick Flex Sonde**

Es wird nur der LLWS für die Montage vor Ort geliefert. Für die Montage muss die VISY-Stick Flex Sonde aus dem Tank ausgebaut werden.

Details zur Montage des LLWS auf der Sonde finden Sie im Kapitel „4 LLWS-Bausatz – Neuinstallation“, Seite 3. Nach der Montage des LLWSs erfolgt die Installation der VISY-Stick Flex Sonde im Tank.

- **Nachrüstung von Wasserschwimmer und LLWS bei Tankraum-Umbelegung**

Für den neuen Kraftstoff werden der Standard-Wasserschwimmer und der Low Level Wasserschwimmer zur Montage vor Ort geliefert. Für den Austausch der Schwimmer muss die VISY-Stick Flex Sonde aus dem Tank ausgebaut werden.

Details zum Austausch des Wasserschwimmers auf der Sonde finden Sie im Kapitel „6 Wasserschwimmer-Austausch bei Tankraum-Umbelegung“, Seite 6.

Details zur Montage des LLWS auf der Sonde finden Sie im Kapitel „4 LLWS-Bausatz – Neuinstallation“, Seite 3. Nach der Montage des LLWSs erfolgt die Installation der VISY-Stick Flex Sonde im Tank.

- **Installation Tankwand-Führung (Option)**

Bei einem geringen Abstand zwischen Tankwand und Sondenrohr kann optional eine Tankwand-Führung installiert werden, um zu verhindern, dass der Magnet der Sonde seitlich an der Tankwand haften bleibt (z. B. in einem Steigrohr).

Details zur Montage der Tankwand-Führung finden Sie im Kapitel „5 Option: Tankwand-Führung“, Seite 5. Nach der Montage erfolgt die Installation der VISY-Stick Flex Sonde im Tank.

### 3 Empfohlene Behälteröffnungsgrößen

Die VISY-Stick Flex Sonde hat ein Gewicht und einen Magneten am Sondenfuß, um für Stabilität zu sorgen. Sie ist geeignet für den Einsatz in einer breiten Palette von Flüssigkeiten und mit oder ohne Wasser-Erkennung. Die VISY-Stick Flex Sonde mit Standard-Wasserschwimmer benötigt eine Tanköffnung mit mindestens 1½" BSP-Gewinde. Ein 2" Adapter ist nur dann im Lieferumfang enthalten, wenn ein VISY-Density Modul Teil der Lieferung ist. Für den Low Level Wasserschwimmer ist eine Tanköffnung von mindestens 4" erforderlich, oder der Einbau des LLWS muss im Tank erfolgen. Die Tabelle 1 listet die empfohlenen Tanköffnungen für die VISY-Stick Flex Sonde mit dem Standard-Wasserschwimmer und mit dem optionalen Low Level Wasserschwimmer.

Wasserschwimmer Typ	Wasserschwimmer Außendurchmesser mm (Zoll)	Empfohlene Tanköffnungsgrößen	
		mm	Zoll
Standard-Wasserschwimmer	43 (1.7)	50	2
Low Level Wasserschwimmer	96.52 (3.8)	100	4

Tabelle 1. Abmessungen der Tanköffnung für VISY-Stick Flex Sonden

### 4 LLWS-Bausatz – Neuinstallation



1. Entnehmen Sie das LLWS-Gehäuse und den 2-teiligen Adapter aus dem Versandkarton.
2. Schieben Sie das LLWS-Gehäuse über das Gewicht der VISY-Stick Flex-Sonde (Ansicht 1 und 2 in Abbildung 2).
3. Halten Sie die eine Hälfte des Adapters an den Wasserschwimmer. Nehmen Sie die andere Hälfte des Adapters und halten Sie diese an die gegenüberliegende Seite des Wasserschwimmers. Vergewissern Sie sich, dass Stifte und Löcher der zwei Adapterhälften zusammenpassen. Sobald sie ausgerichtet sind, drücken Sie beide Hälften zusammen (Ansicht 3 und 4 in Abbildung 2).
4. Schieben Sie den Adapter mit Wasserschwimmer in die Oberseite des LLWS-Gehäuses, bis die sechs Riegel um den Adapter herum in der Oberseite des LLWS-Gehäuses einschnappen (Ansicht 5 in Abbildung 2). Damit fixieren Sie den Wasserschwimmer und den Adapter im LLWS-Gehäuse.

Abbildung 1: LLWS-Gehäuse und Adapter

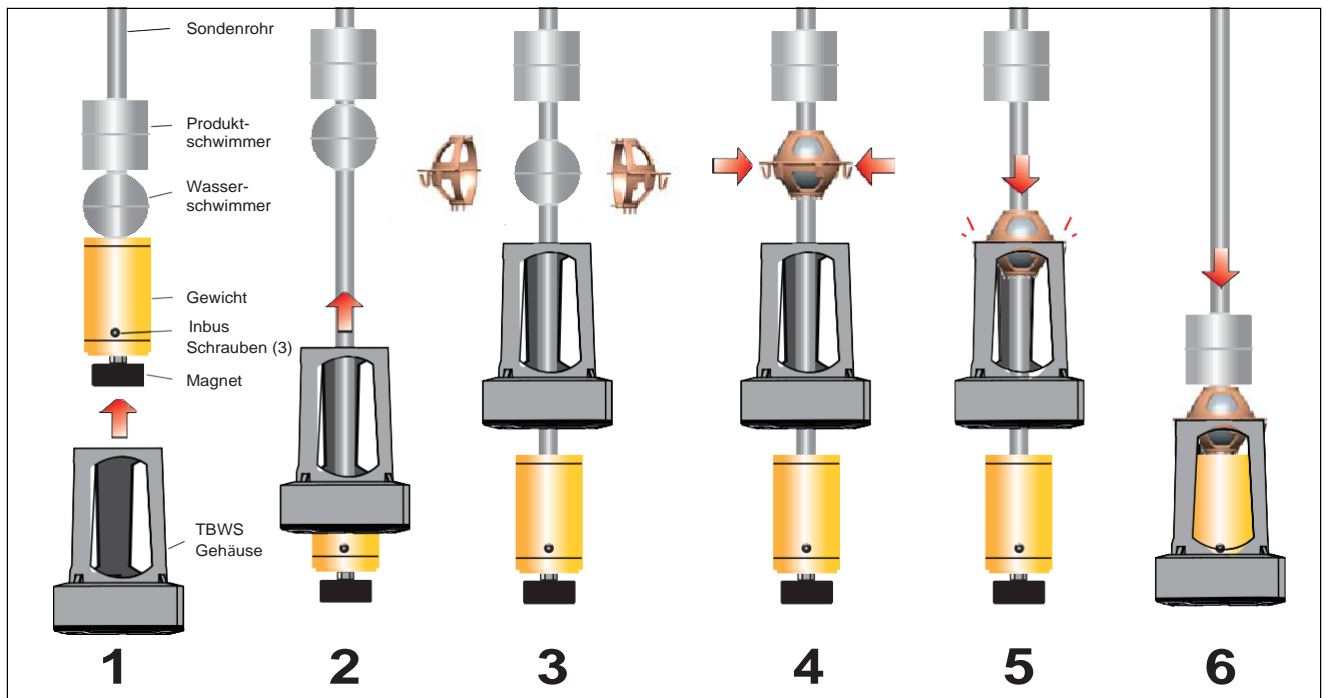


Abbildung 2: Montage des LLWS-Bausatzes

- Überprüfen Sie die sechs Verriegelungen auf dem Adapter, um sicherzustellen, dass sie vollständig unter dem Flansch des LLWS-Gehäuses eingerastet sind. Andernfalls kann es zu einem Ablösen des Low Level Wasserschwimmers kommen (siehe Abbildung 3).

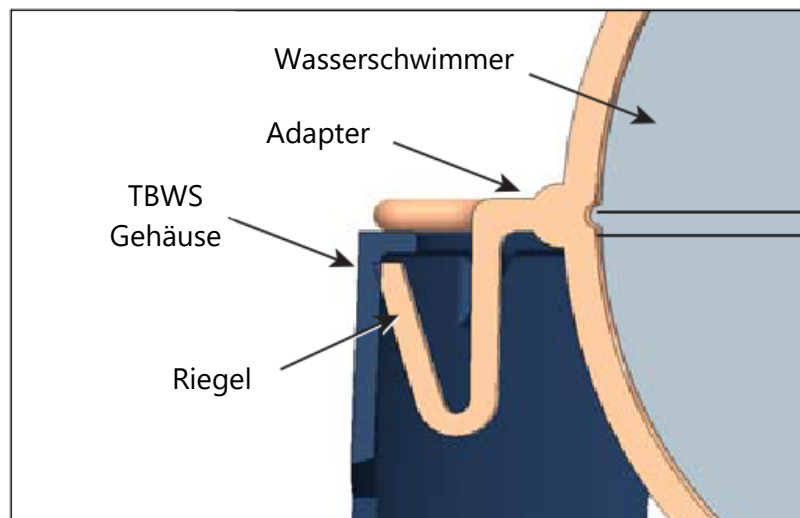


Abbildung 3: Korrekte Adapterverriegelung unter dem LLWS-Gehäuseflansch

- Ziehen Sie den Adapter hoch. Der Adapter sollte sich nicht vom LLWS-Gehäuse lösen können.
- Senken Sie die LLWS-Baugruppe vorsichtig über das Gewicht (Ansicht 6 in Abbildung 2). Beachten Sie die sechs Erhöhungsstifte unter dem Adapter, die den Schwimmer daran hindern, das Gewicht zu berühren. Die Montage des LLWS ist abgeschlossen.

## 5 Option: Tankwand-Führung



Bei einem kleinen Abstand zwischen Tankwand und Sondenrohr kann optional eine Tankwand-Führung installiert werden, um zu verhindern, dass der Magnet der Sonde seitlich an der Tankwand haften bleibt (z. B. in einem Steigrohr).



Vor der Montage der Tankwand-Führung muss der LLWS-Bausatz montiert worden sein.



Bei der Montage des Sondenrohrs mit Einschraubkörper und einem zusätzlichen Steigrohr im Tank kann ein gefühlter Widerstand zwischen Tankwand-Führung und Steigrohr vorhanden sein.

1. Entfernen Sie die vorhandene schwarze Kappe des Magneten unter dem VISY-Stick Flex Sondengewicht. Seien Sie vorsichtig, den Magneten dabei nicht zu beschädigen.
2. Entnehmen Sie die Tankwand-Führung (Abbildung 4) aus dem Versandkarton.

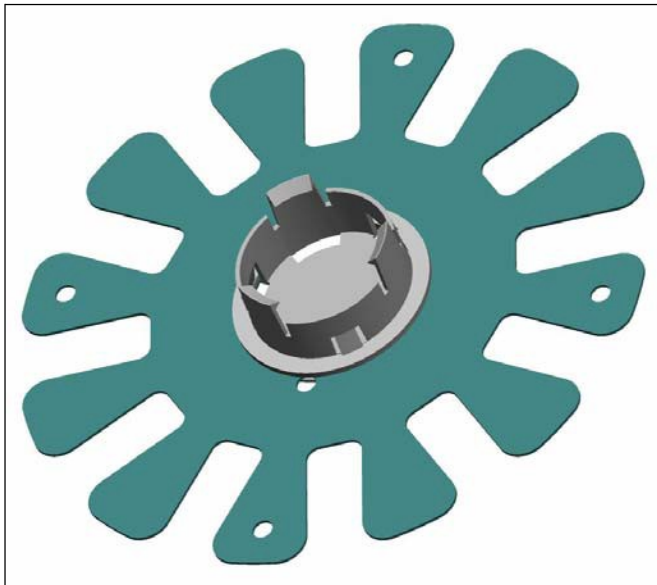


Abbildung 4: Tankwand-Führung

3. Schieben Sie den Becher der Tankwand-Führung auf den Magneten, und vergewissern sich, dass die drei Flansch-Verlängerungen des Bechers über der Oberseite des Magneten einschnappen. Die Montage der Führung ist abgeschlossen.

## 6 Wasserschwimmer-Austausch bei Tankraum-Umbelegung



Bei einer Tankraum-Umbelegung (Wechsel der Kraftstoffart) muss der vorhandene Wasserschwimmer der VISY-Stick Flex Sonde gegen einen Wasserschwimmer für die neue Produktqualität ausgetauscht werden.

1. Deinstallieren Sie vorsichtig die im Tank montierte VISY-Stick Flex Sonde entsprechend der Anleitung, siehe:



Technische Dokumentation VISY-Stick Flex Installation, Art.-Nr. 350081.

2. Entnehmen Sie den neuen Wasserschwimmer aus dem Versandkarton.
3. Verwenden Sie einen Filzstift, um die Position mit einer Linie an der Oberseite des Gewichts am Sondenrohr zu markieren und um den vorhandenen Wasserschwimmer mit einem "X" zu markieren (zur Unterscheidung vom neuen Wasserschwimmer).

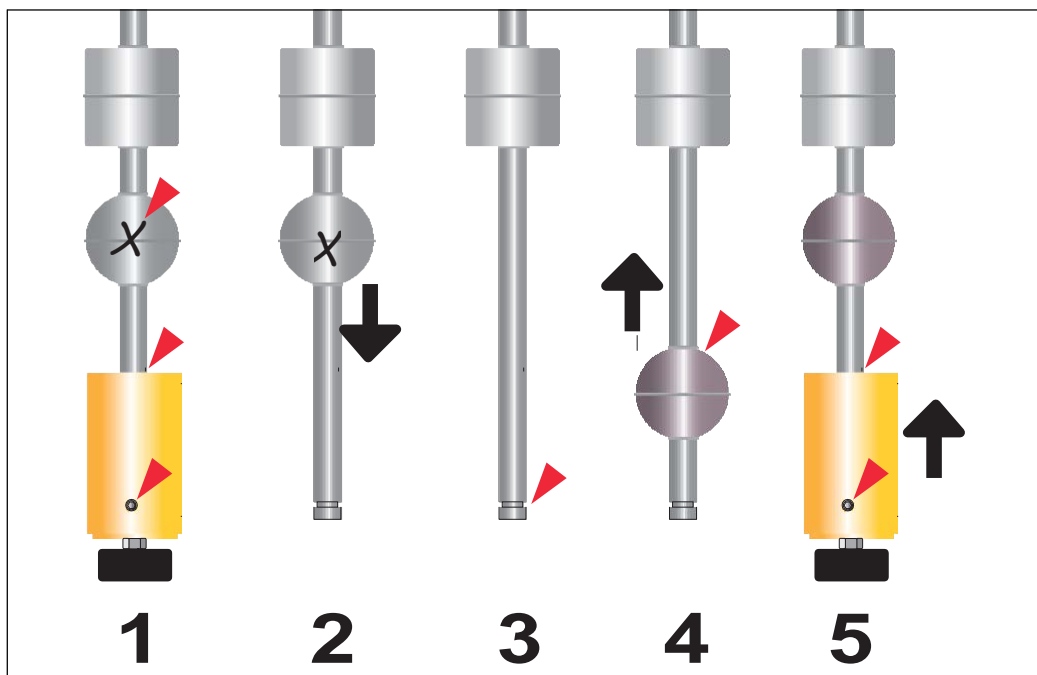


Abbildung 5: Installieren des Austausch-Wasserschwimmers



4. Lösen Sie die 3 Schrauben am Fuß des Gewichts mit einem 3 mm Inbusschlüssel, bis die Gewicht-/ Magnetbaugruppe vom Sondenrohr abgeschoben werden kann (Ansicht 1 in Abbildung 5). Legen Sie die Gewicht-/Magnetbaugruppe vorsichtig beiseite, um keine der drei Inbusschrauben des Gewichtes zu verlieren oder den Magneten zu beschädigen.
5. Schieben Sie den alten Wasserschwimmer vom Sondenrohr und entfernen Sie ihn (Ansicht 2).
6. Die Nut am Fuß des Sondenrohrs dient zur Aufnahme der Inbusschrauben des Gewichtes (Ansicht 3).
7. Nehmen Sie den neuen Wasserschwimmer und schieben Sie ihn mit der Markierung "Top" nach oben auf das Sondenrohr (Ansicht 4).



*Einbaurichtung des Schwimmers beachten, die Markierung "Top" muss nach oben zeigen!*

8. Schieben Sie die Gewicht-/Magnetbaugruppe so weit wie möglich auf das Sondenrohr (Ansicht 5). Wenn eine Linie an der Oberseite des Gewichtes am Sondenrohr markiert wurde, sollte das Gewicht die Linie nun berühren.
9. Lösen Sie die drei Inbus-Schrauben um sicherzustellen, dass das Gewicht vollständig auf das Rohr aufgesteckt wurde. Schrauben Sie die Inbusschrauben vorsichtig fest, bis sie in der Nut eingerastet und fixiert sind. Ziehen Sie nochmals am Gewicht, um sicherzustellen, dass es sicher auf dem Sondenrohr befestigt ist. Die Montage des Wasserschwimmers ist abgeschlossen.



*Das Ende des Sondenrohrs muss vollständig in das Gewicht eingeschoben sein, damit die Inbusschrauben ordnungsgemäß in der Nut des Rohrs fixiert sind. Sonst besteht die Gefahr, dass sich die Gewicht-/Magnetbaugruppe vom Sondenrohr lösen kann.*

## **7 Installation und Ausbau der VISY-Stick Flex Sonde**

Für Details zur Installation und zum Ausbau der VISY-Stick Flex Sonde siehe:



Technische Dokumentation VISY-Stick Flex Installation, multilingual, Art.-Nr. 350081.

## 8 Konfiguration VISY-Command

Die Messauswertung VISY-Command wird mit der Software VISY-Setup auf die neuen Komponenten angepasst. Mit VISY-Setup werden im Menüpunkt „Messwertgeber [F4]“ die entsprechenden Parameter der VISY-Stick Sonde eingegeben, z.B. die Angaben zur neuen Produktqualität oder die Anpassung der Alarmwerte (Wasseralarm).  
Für Details zur Konfiguration siehe „Technische Dokumentation VISY-Setup“.

## 9 Wasserschwimmer Kombinationen

Kraftstoff	Zugehörige Wasserschwimmer-Variante	Artikelnummer
Benzin/E10	Standard-Wasserschwimmer für Benzin/E10	908483
	Low Level Wasserschwimmer für Benzin/E10	908784
Diesel	Standard-Wasserschwimmer für Diesel	908480
	Low Level Wasserschwimmer für Diesel	908785

Tabelle 1: Wasserschwimmer Kombinationen

## 10 Zugehörige Handbücher



Technische Dokumentation VISY-Stick Flex Installation, multilingual, Art.-Nr. 350081



Technische Dokumentation VISY-Setup, Art.-Nr. 207157



Technische Dokumentation VISY-Command VI-4, Art.-Nr. 207182





FAFNIR GmbH  
Schnackenburgallee 149 c  
22525 Hamburg  
Tel.: +49 / 40 / 39 82 07-0  
Fax: +49 / 40 / 390 63 39  
E-Mail: [info@fafnir.de](mailto:info@fafnir.de)  
Web: [www.fafnir.de](http://www.fafnir.de)

---